

En parallèle de l'exposition Pierre Matisse, découvrez 16 chefs-d'œuvre d'Henri Matisse issus de la collection Nahmad

VILLA – NIVEAU 0

Rares sont les collections privées qui réunissent autant de peintures d'Henri Matisse !

La collection David et Ezra Nahmad comprend seize peintures que le musée Matisse de Nice a le grand privilège de pouvoir accueillir en ses murs. Cet ensemble exceptionnel a été réuni au fil des années par ces grands marchands-collecteurs dont il faut saluer l'extrême générosité au regard des prêts, nombreux, aux institutions publiques nationales.

Ces seize œuvres, peintes à Nice ou à Vence, sont exposées avec la collection permanente, offrant ainsi un panorama augmenté de l'œuvre d'Henri Matisse.

Certaines de ces peintures sont déjà célèbres, comme *La Leçon de piano* de 1923 ou *Jeune fille à la mauresque, robe verte* de 1921, d'autres sont à découvrir, tels le petit intérieur d'Étretat, *Figure assise et le torse grec* ou *La Lecture* de 1947. Ces tableaux ont tous été acquis en ventes publiques, à Londres, New York, Paris ou Tokyo, et proviennent de collections célèbres, françaises ou américaines. Ce sont souvent des collectionneurs historiques de l'artiste des années 1920 et 1930, tels que les Américains John Quinn (*L'Artiste et le modèle nu*) ou Lillie Bliss (*Jeune fille à la mauresque, robe verte*), ou les Français,

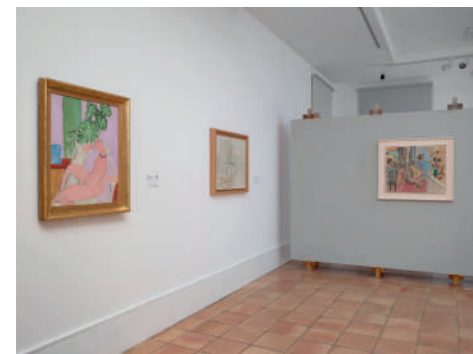
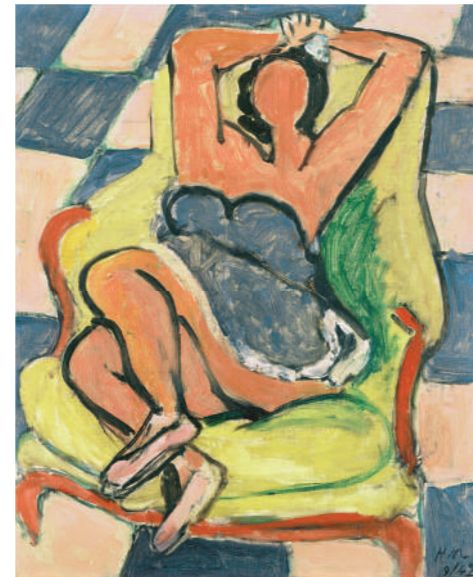


Photo © François Fernandez  
© Succession H. Matisse pour les œuvres de l'artiste

Jacques Soubies (*Nu au drapé*), Georges Renand (*Nu au drapé ; Jeune femme assise en robe grise*), Marcel Kapferer (*La Leçon de piano ; Jeune fille à la mauresque, robe verte*) et Henri Canonne (*Intérieur – porte ouverte*). *Portrait au manteau bleu, Nu aux jambes croisées*, ainsi que *Figure assise et le torse grec*, faisaient partie de la collection de l'artiste lui-même avant d'être cédés par son fils Jean Matisse qui en avait hérité.

Cette collection a une histoire et une raison d'être, et s'inscrit dans un ensemble d'œuvres d'art impressionnistes et modernes que nous savons immense et qui pourrait constituer à lui seul un fabuleux musée.



Henri Matisse, *Le repos de la danseuse*, 1942, huile sur toile, 45,6 x 38 cm, coll. David et Ezra Nahmad  
© Succession H. Matisse / Photo : The Nahmad Collection

INFORMATIONS PRATIQUES

ACCÈS

164, avenue des Arènes de Cimiez - 06000 Nice  
Bus : lignes 5, 16, 18, 33, 40, 70  
Arrêt Arènes / Musée Matisse

HORAIRES

Ouvert tous les jours sauf le mardi  
De 10h à 17h du 1<sup>er</sup> novembre au 30 avril  
De 10h à 18h du 2 mai au 31 octobre

Fermé le 1<sup>er</sup> janvier, le dimanche de Pâques, le 1<sup>er</sup> mai et le 25 décembre



**APPLICATION GRATUITE AVEC AUDIOGUIDE**  
Téléchargez gratuitement l'application du musée (disponible sur l'App Store et Google play) et sélectionnez l'audioguide

SITE INTERNET

[www.musee-matisse-nice.org](http://www.musee-matisse-nice.org)

Prolongez votre visite avec de nombreux contenus exclusifs !

ACTIVITÉS

Le musée propose des visites commentées, du musée et de l'exposition, mais aussi des visites interactives pour la famille et des ateliers pour enfants et pour adultes.

Informations et renseignements :

+33(0)4 93 81 08 08  
[musee.matisse@ville-nice.fr](mailto:musee.matisse@ville-nice.fr)  
[musee-matisse-nice.org](http://musee-matisse-nice.org)

Suivez l'actualité du musée et partagez vos souvenirs de visite sur Instagram !



@museematisse  
#museematisse  
#ExpoPierreMatisse

LIBRAIRIE-BOUTIQUE

ARTEUM

Sélection d'ouvrages et d'objets en lien avec les collections et l'exposition, à découvrir au niveau -1 du musée, ou en ligne sur [arteum.com](http://arteum.com)

CATALOGUE DE L'EXPOSITION

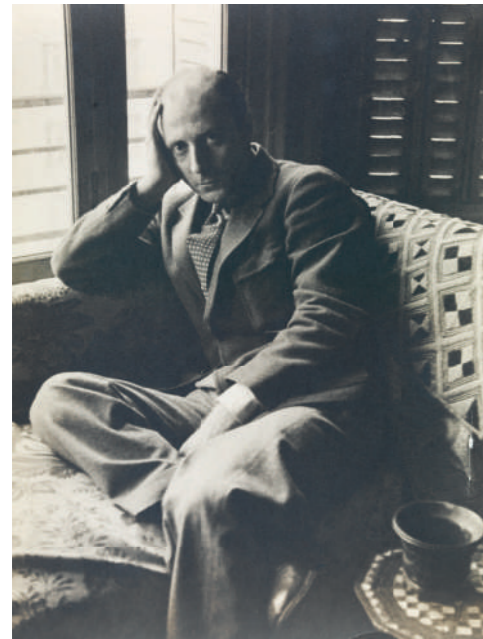
Publié aux éditions Bernard Chauveau, sous la direction de Claudine Grammont  
Beau-livre richement illustré de 184 pages  
Essais de Serena Bucalo-Mussely, Catherine Dossin, Fabrice Flahutez, Jack Flam, Claudine Grammont, Marianne Jakobi et Johanne Lindskog.



**MUSÉE MATISSE**  
11 JUIN > 30 SEPT. 2021  
164, avenue des Arènes de Cimiez  
[musee-matisse-nice.org](http://musee-matisse-nice.org)  
@museematisse

**PIERRE MATISSE**  
UN MARCHAND D'ART À NEW YORK

En consacrant une grande exposition à Pierre Matisse (1900-1989), le Musée Matisse de Nice revient sur le parcours exceptionnel du plus jeune fils d'Henri Matisse, marchand d'art à New York et figure incontournable du monde de l'art moderne.



Pierre Matisse, c. 1940  
The Pierre and Tana Matisse Foundation, New York  
© PTMF / Photo: Christopher Burke

Pendant près de soixante années, la Pierre Matisse Gallery a joué un rôle considérable pour la défense de l'art moderne français et européen aux États-Unis, durant une période qui a façonné les grandes collections américaines privées et institutionnelles. À travers plus de trois cents expositions, c'est toute une génération d'artistes européens qui a ainsi pu exister sur la scène new-yorkaise et contribuer à son dynamisme.

Pierre Matisse s'est employé à construire des notoriétés et à valoriser les carrières américaines des grandes figures de la galerie que furent Henri Matisse, Joan Miró, Alexander Calder, Balthus, Alberto Giacometti, Jean Dubuffet et Marc Chagall, pour ne citer que les principaux.



Joan Miró, Palette : pour Pierre Matisse, compagnon de route, recto, 1972, huile sur bois, 19 x 26 cm, The Pierre and Tana Matisse Foundation, New York  
© Successió Miró / Adagp, Paris, 2021  
Photo : PTMF / D.R.

Son action visait plus à défendre des singularités qu'à soutenir des courants, qu'ils portent le nom



Jean Dubuffet, Pierre Matisse, portrait obscur, 1947, huile, gravier et sable sur toile, 130 x 97,3 cm, Centre Pompidou, Paris, Musée national d'art moderne-Centre de création industrielle, datation Pierre Matisse, 1991, inv. AM 1991-296.  
© ADAGP, Paris, 2021 - Photo : Centre Pompidou, Mnam-CCI / Philippe Migeat / Dist. RMN-GP

de fauvisme, de cubisme, de surréalisme, ou encore d'École de Paris. Sans prétendre à l'exhaustivité, l'exposition *Pierre Matisse, un marchand d'art à New York* retrace cette odyssee à travers près de soixante-dix œuvres de vingt-trois artistes essentiels de la galerie. Ces œuvres sont réparties dans un parcours en quatre sections qui reprend les principaux jalons de l'histoire de la Pierre Matisse Gallery entre 1931 et 1989.

## EXTENSION – NIVEAU -1

### 1 1931-1939 - Une galerie moderniste

La galerie établit sa réputation dans un contexte économique particulièrement difficile. Pierre Matisse expose des artistes tels qu'André Derain, Raoul Dufy, Marcel Gromaire, Georges Rouault, Giorgio de Chirico ou Jules Pascin. Son fer de lance reste l'œuvre d'Henri Matisse déjà solidement représentée dans les grandes collections américaines. Quatre expositions lui sont consacrées durant cette décennie.

Pierre Matisse fait le choix d'introduire sur le territoire américain deux personnalités fortes et inclassables, Joan Miró et Balthus qui sont alors encore des inconnus outre-Atlantique. En dehors de ces collaborations fondatrices, la galerie présente également des expositions marquantes, notamment celles d'André Masson (1932 et 1935) et de la période métaphysique de Chirico (1935).



Vue de l'exposition *African Sculptures from the Ratton Collection*, 1935, Pierre Matisse Gallery Archives, The Morgan Library & Museum, New York  
© The Morgan Library & Museum. MA 5020. Gift of the Pierre Matisse Foundation, 1997

En association avec Pierre Loeb et Charles Ratton, Pierre tente également de s'imposer sur le marché des arts « primitifs » avec des expositions d'art africain et océanien, ainsi que d'art américain ancien. Il considère que c'est par le biais de ces arts des origines du continent qu'il pourra aborder l'art américain et non par ses peintres. Il expose toutefois l'américain Alexander Calder dont les mobiles lui permettent de renforcer la présence de l'abstraction dans sa galerie.

## VILLA – NIVEAU 1

### 2 1939-1945 - Artistes en exil

Avec l'entrée en guerre en Europe, Pierre Matisse s'engage dans une intense activité de défense de l'art européen dont la vitalité s'impose comme outil de propagande pour la liberté et contre la montée des fascismes. Alors que les œuvres des artistes restés en Europe ne peuvent plus circuler, il puise dans ses stocks, ou fait appel à des collectionneurs, pour maintenir pendant cette période l'actualité de Matisse, Derain ou Miró. Pierre Matisse participe également aux diverses actions de sauvetage des intellectuels et artistes restés en Europe en favorisant leur traversée. L'exposition de mars 1942, *Artists in Exile* réunit autour d'André Breton la plupart des grandes figures exilées de l'avant-garde parisienne, majoritairement surréalistes.

De nouveaux artistes font leur entrée à la galerie, ce qui lui permet de rester dans un rythme d'actualité apprécié du public américain. Certains de ces artistes sont déjà consacrés, comme Marc Chagall, exposé tous les ans entre 1941 et 1948, ou Yves Tanguy, dont Pierre acquiert et expose la production récente à partir de novembre 1939. Sont accueillies également de nouvelles figures du surréalisme, proches d'André Breton, l'artiste d'origine chilienne Matta dont les grands formats sont exposés à cinq reprises entre 1942 et 1945 ainsi que le peintre cubain Wifredo Lam à partir de 1942.



Wifredo Lam, *La Réunion*, 1945, huile et craie blanche sur papier marouffé sur toile, 152,5 x 212,5 cm, Centre Pompidou, Paris, Musée national d'art moderne-Centre de création industrielle, achat avec la participation de Mme Pauline Parry-Karpidas et de la Georges Pompidou Art and Culture Foundation, 1983  
© ADAGP, Paris, 2021 - Photo : Centre Pompidou, Mnam-CCI / Philippe Migeat / Dist. RMN-GP

## VILLA – NIVEAU 1

### 3 1946-1959 - Grandes figures de l'après-guerre

Ces années sont marquées par le transfert à l'Amérique de l'hégémonie culturelle de la vieille Europe épuisée par la Seconde Guerre mondiale. New York s'impose comme la nouvelle capitale des arts. Dans le contexte d'un marché de l'art florissant, mais toujours plus compétitif, la Pierre Matisse Gallery demeure le bastion d'un art européen d'avant-garde, toujours vivace, mais en passe d'être supplanté par l'École de New York, désormais soutenue par Peggy Guggenheim, Betty Parsons, Sidney Janis, Charles Egan, ou Samuel Kootz.

Outre Miró, avec lequel il poursuit les expositions quasi annuelles de ses travaux, Pierre Matisse devient durant ces années le marchand exclusif en Amérique de Jean Dubuffet et d'Alberto Giacometti. Les douze expositions consacrées à Dubuffet dévoilent une œuvre conçue en marge des débats entre abstraction et figuration, recentrée sur la matérialité, rejoignant les aspirations et les recherches des expressionnistes abstraits américains. De même, mais dans le registre de la sculpture cette fois, l'œuvre de Giacometti connut un très grand succès d'estime auprès de la scène artistique new-yorkaise à travers les trois expositions historiques de 1948, 1950 et 1958. Pierre Matisse s'engage dans une pleine collaboration avec ces deux artistes qu'il implique notamment dans la réalisation des catalogues, dont certains font date.

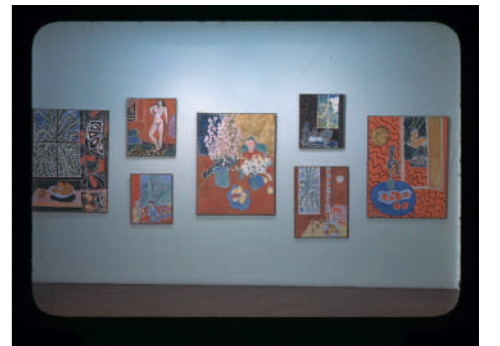


Couverture du catalogue de l'exposition de Simon Hantai, *Paintings, 1960-1970*, coll. part.  
© Archives Simon Hantai / ADAGP, Paris, 2021 - Photo : Ville de Nice, Musée Matisse

## VILLA – NIVEAU 1

### SALLE MATISSE

En 1949, Pierre Matisse consacre une dernière exposition à l'œuvre de son père. C'est l'un des succès les plus éclatants de l'histoire de la galerie. Tout le génie de Pierre fut de montrer ensemble seize peintures récentes de la série des *Intérieurs de Vence* qu'il eut l'audace d'accrocher sans cadre, en même temps que tout un ensemble de dessins au pinceau ainsi qu'une sélection de papiers gouachés découpés qui n'avaient encore jamais été vus outre-Atlantique.



Vue de l'exposition d'Henri Matisse *Paintings, Papiers Découpés, Drawings, 1945-1948, 1949*, coll. part. Photo : Archives Henri Matisse / D.R.  
© Succession H. Matisse pour les œuvres de l'artiste

### 4 1960-1989 - La consécration

Le rythme annuel des expositions ralentit. Pierre Matisse continue à exposer les œuvres récentes de Miró, Giacometti et Chagall ainsi que de Jean-Paul Riopelle, artiste canadien abstrait qui a rejoint la galerie en 1954. De nouveaux artistes, plus jeunes, sont exposés, tels les Espagnols du groupe Del Paso, Manolo Millares, Rafael Canogar, Manuel Rivera et Antonio Saura, ainsi que Simon Hantai, Claude Viallat, François Rouan et Zao Wou-Ki.

Son action s'affirme alors également sur le plan institutionnel. En 1978, un ensemble d'œuvres sont ainsi données en mémoire de Patricia Kane Matisse au Museum of Modern Art. Pierre Matisse facilite également les acquisitions du Centre Pompidou de pièces majeures de sa collection.